

## **PAOLO FRESU SOLO**

### **RIDER CONTRATTUALE**

#### **PALCO**

Min. 10m x 6m. Tassativo: in caso di concerti all'aperto, il palco deve avere copertura.

#### **SOUND / FOH** – Ing. del suono: Fabrizio Dall'Oca +39 (335) 6618404 - [masteraudio@virgilio.it](mailto:masteraudio@virgilio.it)

Sistema Audio Professionale adatto alla locazione del concerto ed al numero delle persone in sala. (marche preferite: Meyer, V.Dosh, Nexo, d&b, RCF)  
24 channels house mixer digital consolle (Yamaha M7CL, DM 2000, CL1, CL3, CL5)  
N° 4 monitors (D&B Max, Martin, RCF, L Acoustic)  
Mixer 24 canali da palco – 8 send indipendenti  
Microfoni: – vedi lista.

#### • **Stage:**

4 monitor professionali ad alta efficienza (low wedge)

#### **LIGHTING** - Lighting engineer: Francesco Carta +39 377 4661895 ([ian.atrac@gmail.com](mailto:ian.atrac@gmail.com))

Oppure: Luca Devito +39 349 6159463 ([infopaolofresu@gmail.com](mailto:infopaolofresu@gmail.com))

SE PRESENTE FRANCESCO CARTA:

11 pc 1000w  
10 PROFILE 1000W (36°)  
5 ETC 750W +support for gobo+ground support  
3 PAR LED 80w LINEAR DIMMER 0-100% 16°  
5 PAR 36 8°  
15 DOMINO 1000w  
2 LINES DIMMER (black cable)  
1 FOLLOW SPOT  
NO DESK COMPULITE!!!  
DESK 48 CH 2 PRESET + MEMORY PRESET(MA 48)  
VEDI PIANTA DI RIFERIMENTO BASE IN ULTIMA PAGINA - Please check the plot on the last page of this rider

SE PRESENTE LUCA DEVITO FARE RIFERIMENTO AL LIGHT PLOT IN FONDO A QUESTO DOCUMENTO.

#### **Backline:**

.-

#### **Richiesta microfonica:**

TROMBA E FLICORNO: 2 linee con cavi XLR – (Paolo usa il suo clip-mike).  
1 MICROFONO PER PERCUSSIONI SU ASTA CORTA ALLA DESTRA.  
2 SHURE SM 58 SU ASTA NORMALE.

#### **STAGE:**

Scena possibilmente nera, lineare, ben preparata con tre postazioni base.  
La principale è al centro della scena, leggermente spostata verso l'uscita principale del palco.  
1 sedia o sgabello largo (non alto e senza braccioli) e 1 tavolino non più alto di 50 cm per Paolo da posizionare alla destra del musicista.

#### **MOLTO IMPORTANTE: AL MOMENTO DELL'ARRIVO IL PALCO DEVE ESSERE GIA' PREPARATO, MICROFONATO E PRONTO PER IL SOUND CHECK –**

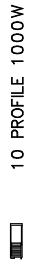
**Ingegneri luci e audio possono richiedere di essere presenti in palco con anticipo (laddove possibile anche il giorno precedente secondo orari e compatibilità dell'organizzazione)**

**NOTE:** Si preferisce cenare prima del concerto, subito dopo il sound check che, preferibilmente, dovrebbe effettuarsi almeno 3 ore prima del concerto e che non dovrebbe superare i 60 minuti.

Nei camerini dovrà essere disponibile un set di asciugamani e una minima quantità di snacks, bibite (birra), vino rosso e frutta fresca.

***Questo rider è parte integrante del contratto / This rider is necessarily a strictly contractual part***

LEGENDA



10 PROFILE 1000W



5 ETC ZOOM 750W  
+ SUPPORT GOBO



15 DOMINO 1000W



10 PC 1000W



3 PAR LED  
LINEAR DIMMER 0-100%



5 PAR 36 86



1 HAZE MACHINE



1 FOLLOW SPOT



2 LINES DIMMER  
(BLACK CABLE)



5 GROUND SUPPORT

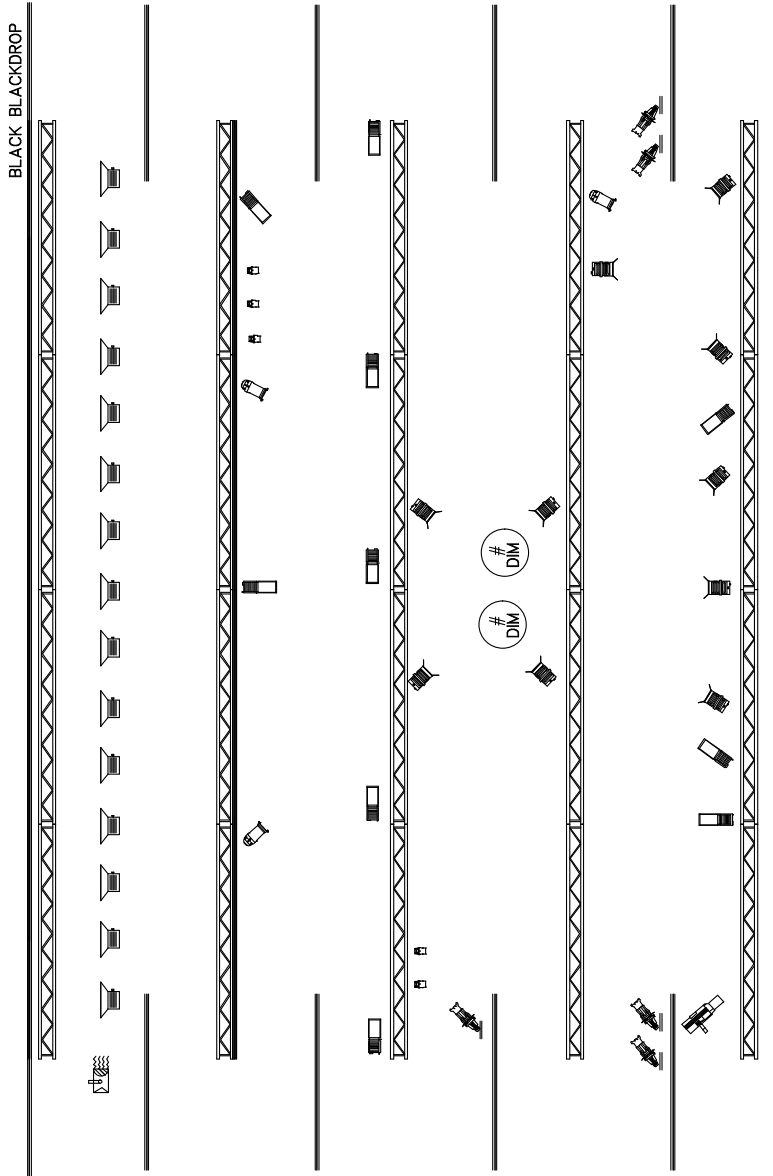
FILTERS

5 FILTERS N.106

6 FILTERS N.181

4 FILTERS N.251

FROST



LIGHTING DESIGN: FRANCESCO CARTA

Titolo: LIGHTS PLOT: PAOLO PRESU SOLO  
Disegno n° Autore:  
Data: 05/05/15 Foglio di

## RIDER OSPITALITA'

### **HOTEL**

HOTEL \*\*\*\* o \*\*\*\*\* con sistemazione DI OGNI MUSICISTA E TECNICO a seguito in camere DUS, prima colazione compresa. Si prega gentilmente di ricordare che i musicisti passano gran parte della loro vita in albergo: è pertanto richiesta la massima comodità relativamente alla scelta di tipologia alberghiera e delle camere. Camere spaziose con letti comodi e larghi sono una base essenziale della richiesta. Se possibile prevedere per Fresu una suite oppure una stanza "superior" o "executive".

### **TRASPORTI LOCALI**

Laddove ve ne sia necessità, si prega di provvedere ai trasporti locali dei musicisti (da e per aeroporti, stazioni, hotel, ristorante, luogo del concerto e viceversa) su automezzi comodi e spaziosi con la possibilità di imbarcare bagagli personali, strumenti, effetti. Non si dimentichi che spesso, persone, valigie, chitarre e (magari) un contrabbasso non entrano in una utilitaria!

### **CAMERINI**

I camerini devono essere situati il più vicino possibile al palco, sicuri e controllati dal personale del festival. Il Festival è ritenuto responsabile della sicurezza personale e dei beni e valori dei musicisti depositati nel retropalco.

In caso non sia possibile far controllare gli spazi dedicati ai musicisti, I camerini dovranno essere dotati di porte con serratura a chiave e tale chiave dovrà essere consegnata ai musicisti al loro arrivo.

I camerini dovranno essere puliti e ordinati e dotati di sedie, tavoli, specchi e servizi igienici con sapone e asciugamani.

In caso di concerti estivi e all'aperto non si dimentichi di abbondare in asciugamani e di far trovare sul palco una discreta quantità di mollette (quelle per stendere i panni) per fermare i fogli musicali ai leggi in caso di vento.

### **CATERING**

Caffè, succhi, birra, acqua minerale, vino rosso secco, frutta fresca e sandwiches, panini e tramezzini devono essere presenti all'arrivo dei musicisti in occasione del sound check e devono restare disponibili anche dopo il concerto.

### **CENA**

I musicisti, di norma, preferiscono cenare subito dopo il sound check e prima del concerto.

E' richiesta una cena calda in ottimo ristorante segnalato (il più vicino possibile al luogo del concerto) per 5 persone. Si prevedano anche menu vegetariani.

## **LIGHT RIDER BASE (con Luca Devito)**

**Qualora non sia possibile realizzare tecnicamente la scheda luci sopra indicata, al minimo dovrà essere garantita la seguente richiesta.**

### **Light Plot**

La produzione viaggia con operatore luci (Luca Devito +39 349 61 59 463) al seguito. Si prega di prevedere per lui una consolle Chamsys Pc Wing (NO SERIE QUICK) oppure MA2 o MA3 che andrà posizionata possibilmente di fianco all'audio, e un assistente che si occupi dei puntamenti e possieda ottime conoscenze tecniche; qualora non fosse possibile vi invitiamo a darcene tempestiva comunicazione.

Il piano-luci può adeguarsi alle condizioni della venue e sono benvenute eventuali alternative che si adattino a quanto indicato, ma *ogni aspetto dovrà essere concordato in anticipo e approvato dalla produzione.* Per ogni musicista prevedere delle luci da lettura indipendenti da leggio, dimmerabili e controllabili dal datore luci, che dovrà gestire l'intera illuminazione della sala.

È necessario, inoltre, ricevere con sufficiente anticipo la lista delle fixture disponibili per lo show in modo da poter preimpostare il lavoro.

**Front Truss:** 1/2 sagomatori 25°/50° per ciascuno dei musicisti in scena + 4 pc 1kw con bandiere

**Middle Truss:** 1 sagomatore 25°/50° a pioggia per ciascuno dei musicisti in scena + 2 Spot come pipe hand

**Rear Truss:** 6 WashBeam + 3 Spot – questi ultimi andranno collocati nei rispettivi estremi della stessa come pipe hand e al centro

**Backdrop:** 6/8 ParLed sul pavimento e lungo l'intera superficie del fondale, che deve essere nero

**Hazer:** 2